

EXTIME_APURI

ExTime_apuri on pikkuinen apuohjelma, joka kuuntelee ExTimen tekemää klikkausta ja siirtää sitten käyttäjän antaman mallin mukaisen tiedoston ftp-palvelimelle aktiivisena olevaan kansioon. ExTime_apuri.exe kannattaa sijoittaa samaan kansioon itse ExTime.exen kanssa.

Ennen siirtojen alkua on siis tehtävä kolme asiaa:

1. Kirjaututaan palvelimelle kirjautumisikkunan avulla. Tarvittavat tiedot ovat palvelimen nimi, käyttäjätunnus ja siihen liittyvä salasana. Portti on oletuksena 21, mutta sitäkin voi muuttaa.

Viimeksi tapahtunut kirjautuminen muistetaan, koska yleensä kisan käytetään samaa palvelinta. Kirjautumistiedot säilytetään ExTime.inissä lohossa ExTime_apuri, mutta ei hätää, salasanaa ei säilytetä selkokielisenä kuten allaolevasta esimerkistä käy ilmi:

```
[extime_apuri]  
Palvelin=ftp.nuortensmhiihdot2015.fi  
Käyttäjä=kisadata@nuortensmhiihdot2015.fi  
suojattusalasana=5D5F66BB78BCD72391C586CE56B478DCBF736EB0C72AA3BC
```

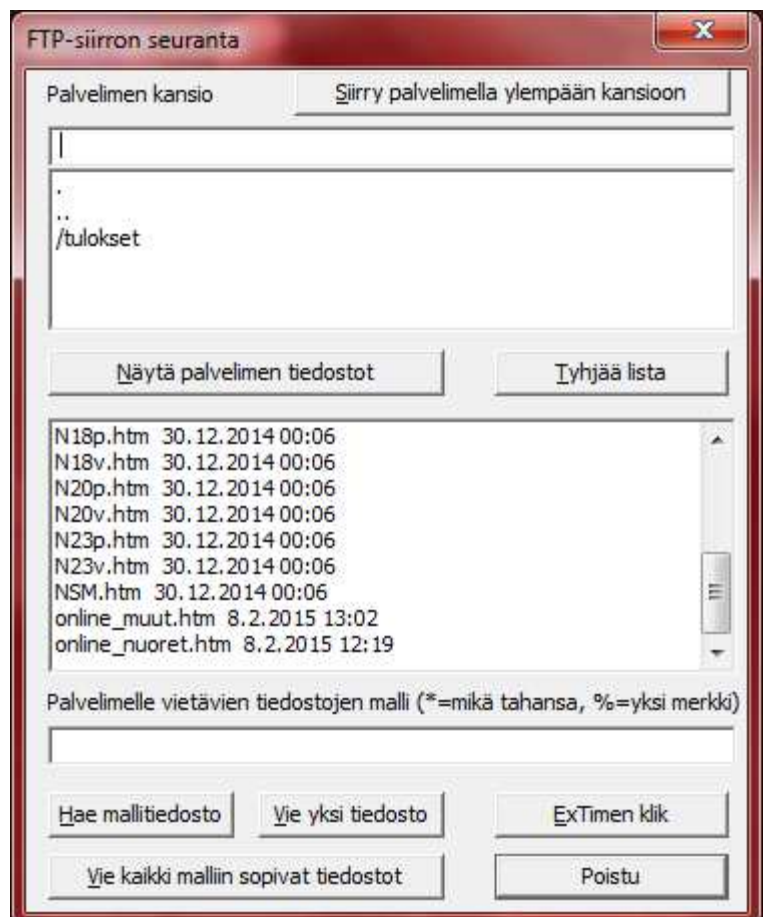
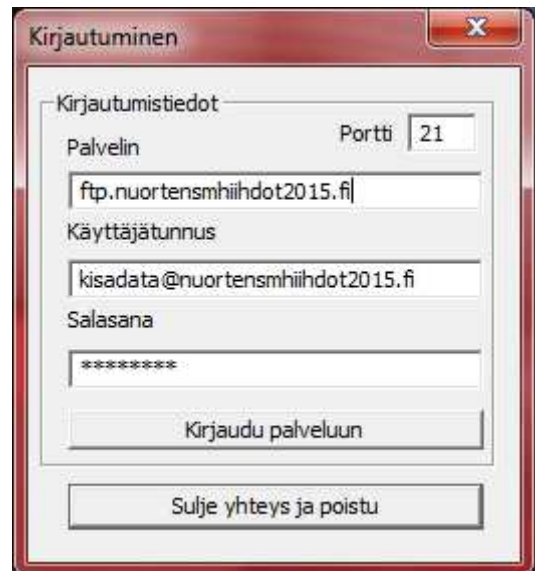
Näin pääkäyttäjä voi avata siirrot ilman että salasanaa tarvitsee kenelläkään kertoa.

2. Kirjautumisen jälkeen surfataan palvelimella kisan tulosten kansioon valikon Siirron määrittely avulla.

Palvelimen kansiorakenne näkyy ikkunan yläosassa ja siitä haluttua kansiota klikkaamalla siirrytään alikansioihin.

Ikkunan keskiosassa näkyy kyseisessä alikansiossa olevat tiedostot ja alikansion nimi näkyy yläosassa /-merkillä täydennettynä.

Napeilla **Näytä palvelimen tiedostot** ja **Tyhjää lista** voidaan aina tilannetta tarkistella ja tyhjätä keskellä olevaa listausta.

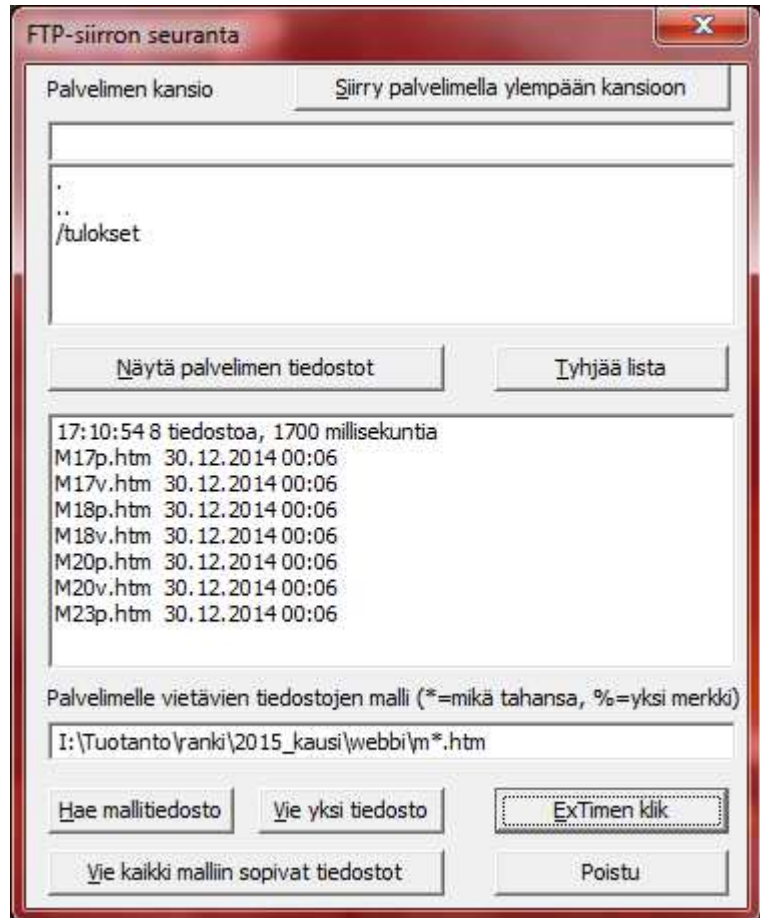


- Viimeisenä vaiheena kerrotaan ExTime_apurille, minkä nimisiä ONLINE-tulostiedostoja ja minne ExTime on laitettu tekemään. (En vielä katsonut tarpeelliseksi kaivaa niitä ExTime.ini-tiedoston lohkoista [ONLINE_n].)

Määrittely tehdään napilla **Hae Mallitiedosto**, sillä kahlataan oman koneen kansioita, jotta napin yläpuoliseen ruutuun saadaan yksi tiedostonimi valituksi pohjalle.

Jos samalla siirrolla halutaan siirtää useampi tiedosto, nimestä muutetaan jotkut osat jokerimerkeiksi * tai %, jolloin mallinimeen täsmää useampi tiedosto. Esimerkissä kaikki miesten sarjan tiedostot menevät yhdellä siirrolla.

Jos vain yhtä ONLINE-tiedostoa kirjoitetaan kerralla, ei jokerimerkkejä tarvita, mutta sitten on muistettava vaihtaa tiedostojen mallia, jos ja kun ONLINE-tulosten tiedostonimeä vaihdetaan ExTimessä.



Näiden määrittelyjen jälkeen ExTime-apuri jätetään tekemään työtään tähän näyttöön, **Poistu**-nappia ei käytetä kuin kisapäivän lopuksi. Aina kun ExTime on saanut uuden ONLINE-tulostiedoston tehtyä, se 'klikkaa' tämän näytön nappia **ExTimen klik**. Itse samaa nappia klikkaamalla voidaan toiminta testata. Näin tein kuvan esimerkissä, yläpuolisessa listassa näkyy tiedostojen siirtoon käytetyn 1700 millisekuntia (elapsed time).

Nappia **Vie kaikki malliin sopivat tiedostot** tekee itse asiassa saman tempun, mutta tulostaa listaan jokaisen siirretyn tiedoston nimen ja aikaleiman pelkän tiedostojen siirtohetken, lukumäärän ja käytetyn juoksevan kelloajan sijaan. Tätä voi myös käyttää testaukseen, se on jopa parempi siihen tarkoitukseen.

Nappia **Vie yksi tiedosto** voi sitten jopa käyttää muihin yksittäisiin nettipäivityksiin vähän FileZilla tai WinSCP:n tapaan.